

## Intervenció arqueològica al Passeig de Circumval·lació, 12

Barcelona, novembre – desembre de 2012

Codi: 069/12

Resolució Generalitat de Catalunya: K121-NB-2012-1-9266



Estíbaliz Monguiló Cortés

Mataró, 17 de desembre de 2012

## Intervenció arqueològica

Passeig Circumval·lació, 12 (069/12)

Districte de Ciutat Vella, Barcelona, Barcelonès

### SUMARI

1.	SITUACIÓ .....	4
2.	MARC GEOGRÀFIC I GEOLÒGIC .....	4
3.	CONTEXT HISTÒRIC I ARQUEOLÒGIC .....	5
3.1.	Notícies històriques.....	5
3.2.	Antecedents arqueològics.....	5
4.	MOTIVACIÓ.....	6
5.	FONAMENTS DE DRET .....	7
6.	TREBALLS REALITZATS.....	7
7.	METODOLOGIA.....	8
8.	RESULTATS DE LA INTERVENCIÓ .....	9
9.	CONCLUSIONS .....	9
10.	BIBLIOGRAFIA.....	9

ANNEX 1. RESOLUCIONS GENERALITAT DE CATALUNYA

ANNEX 2. DOCUMENTACIÓ FOTOGRÀFICA

ANNEX 3. FITXES D'UNITATS ESTRATIGRÀFIQUES

ANNEX 4. PLANIMETRIA

## **FITXA TÈCNICA**

<b>Lloc de la intervenció</b>	Passeig Circumval·lació, 12. Districte de Ciutat Vella.
<b>Població i comarca</b>	Barcelona, Barcelonès
<b>Jaciment/s arqueològic/s</b>	Ciudadella / Rec comtal / Muralla medieval / Fossar / Contraescarpa
<b>Coordenades UTM ED50</b>	X=432259 / Y=4581995 / Z=6,9
<b>Coordenades UTM ETRS89</b>	X=432164 / Y=4581790 / Z=6,9
<b>Promoció</b>	CLABSA
<b>Execució de l'obra</b>	Excover, SL
<b>Execució intervenció</b>	Antequem, SL
<b>Direcció tècnica</b>	Estíbaliz Monguiló Cortés
<b>Tipus d'intervenció</b>	Preventiva
<b>Activitat autoritzada</b>	Control i excavació
<b>Codi</b>	069/12
<b>Dates intervenció</b>	Del 12 de novembre al 7 de desembre de 2012
<b>Resolucions Generalitat de Catalunya</b>	K121-NB-2012-1-9266
<b>Resum</b>	Amb motiu de les obres per a la realització d'una rasa per canalitzar un col·lector de clavegueram al passeig Circumval·lació número 12, del 13 de novembre al 13 de desembre de 2012, s'ha portat a terme una intervenció arqueològica. S'han controlat els rebaixos del subsòl realitzats a tota l'obra. No s'ha localitzat cap resta arqueològica.
<b>Paraules clau</b>	Control obra   segle XX   col·lector   clavegueram

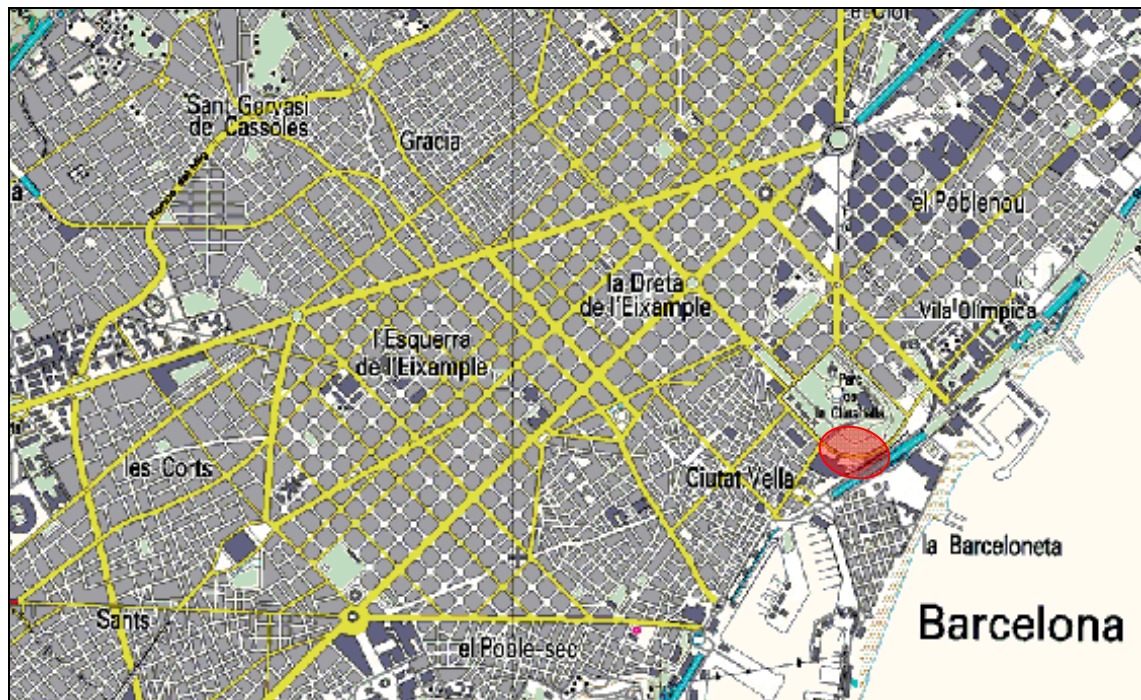
## Intervenció arqueològica

Passeig Circumval·lació, 12 (069/12)

Districte de Ciutat Vella, Barcelona, Barcelonès

## 1. SITUACIÓ

La intervenció se situa al passeig Circumval·lació número 12, al districte de Ciutat Vella, Barcelona, El Barcelonès



Situació de la intervenció. Escala 1:50.000

Font: Institut Cartogràfic de Catalunya

## 2. MARC GEOGRÀFIC I GEOLÒGIC

L'indret es troba entre els deltes dels rius Llobregat i Besòs (al SW i NE respectivament) i entre el mar (al SE) i la Serra Litoral – Serra de Collserola (al NW). Limitat per aquest elements geomorfològics es troba el Pla de Barcelona, una plataforma adossada al relleu de Collserola, suaument inclinada cap a la costa, i separada del delta del Llobregat pel bloc de Montjuïc pel seu extrem sud.

Aquesta plataforma és tallada pels cursos fluvials que es dirigeixen gairebé perpendicularment a la costa, formant els deltes ja citats, als que aflueixen a més varies rieres que presenten importants dipòsits al·luvials. Així doncs, el basament paleozoic, format per granits i roques metamòrfiques que afloren als relleus muntanyosos, queda a la fossa sobre la que es troba la plana litoral, recobert per una tapadora terciària formada per sediments d'origen marí: les margues i sorrenques miocèniques del bloc de Montjuïc i les argiles, margues i sorres pliocenes que subjeuen sota el Pla de Barcelona i els complexos deltaics.

## **Intervenció arqueològica**

Passeig Circumval·lació, 12 (069/12)

Districte de Ciutat Vella, Barcelona, Barcelonès

El dipòsits quaternaris corresponen al conjunt de materials detrítics del peu de muntanya que formen el Pla de Barcelona (Quaternari Antic).

### **3. CONTEXT HISTÒRIC I ARQUEOLÒGIC**

#### **3.1. Notícies històriques**

Aquest indret del barri de la Ribera es troba dins d'una de les zones de l'ager de la ciutat romana, on es van localitzar diverses necròpolis. A finals del segle X aquesta zona es va poblar donat lloc a la Vilanova del Mar.

La documentació parla de la formació d'aquesta Vilanova del Mar entorn al Rec Comtal (SANT PERE I MIQUEL, 1890), fet construït pel Comte Miró l'any 960. El seu origen prové d'una conducció d'aigua que emanava del riu Besós i al seu voltant es va anar desenvolupant un àrea molt fèrtil que va anar creixent al llarg del segle XI fins arribar a ser habitada entre els segles XII i XIII per gran quantitat d'artesans vinculats al mar. Tot aquest creixement va donar lloc a la creació d'una nova unitat administrativa, el Quarter del Mar. L'ampliació de la muralla construïda per Jaume I va deixar al descobert la façana litoral, que no es va començar a fortificar fins el segle XV.

En època moderna, el barri va desenvolupar un nucli d'important activitat econòmica, i va continuar prosperant fins que l'any 1715, després de la Guerra de Successió, va ser destruït per ordre de Felip V amb l'excusa d'edificar una explanada al davant del recinte fortificat de la Ciutadella. La construcció d'aquesta fortalesa i d'un territori de seguretat al seu voltant van posar fi a una part important del barri i va provocar l'aglomeració de la població a la resta de la zona. No va ser fins a finals del segle XVIII i principis de XIX que no va ser habitada novament.

Durant la Revolució de Setembre el general Joan Prim va decretar la donació de la Ciutadella a la ciutat, i va ser enderrocada entre els anys 1868 i 1888. Aquest any, amb motiu de l'Exposició Universal, es va construir el parc de la Ciutadella.

Al 1929 es van inaugurar una sèrie d'edificis per l'Exposició Internacional de Barcelona, entre el que destaca l'Estació de França.

#### **3.2. Antecedents arqueològics**

L'indret on s'ha portat aquesta intervenció s'inclou en una zona d'interès arqueològic i d'alt valor històric, ja que es troba emmarcat dintre d'un important sector històric de la ciutat de la ciutat de Barcelona com és el barri de la Ribera.

Hi ha varies zones arqueològiques documentades en aquesta àrea. Al mateix passeig Circumval·lació s'han portat a terme varies intervencions. Als treballs realitzats als números 2-42 i 15-25 s'han localitzat dos murs associats al recinte fortificat de la Ciutadella. Al passeig Circumval·lació 1 es va documentar l'escarpa d'uns dels baluards de la Ciutadella i l'estrat d'enderroc de les instal·lacions militars. En la intervenció portada a terme l'Estació de França i el passeig Circumval·lació es van trobar dos murs associats a la Ciutadella, part de la muralla borbònica i unes parets contemporànies a la construcció de l'Estació de França. Finalment, als números 8-14 del mateix passeig Circumval·lació es van documentar part de la muralla del segle XVI, el tram final del Rec Comtal, la contraescarpa de fossat de la Ciutadella.

D'altra banda també s'ha de destacar les intervencions portades a terme dintre del Parc de la Ciutadella durant els anys 2005 i 2006, on s'han localitzat diversos trams de la ciutadella

## Intervenció arqueològica

Passeig Circumval·lació, 12 (069/12)  
Districte de Ciutat Vella, Barcelona, Barcelonès

borbònica, part de la muralla medieval i el Portal de Sant Daniel i alguns elements relacionats amb l'Exposició Unversà; i les restes trobades dins del Mercat del Born.



Superposició de la Ciutadella sobre el plànol actual. Autor: Miquel Gea i Bullich.

## 4. MOTIVACIÓ

La intervenció arqueològica ve motivada d'una banda per la realització de les obres per canalitzar un col·lector de clavegueram al passeig Circumval·lació, i de l'altra, perquè aquest indret es troba dintre d'una zona d'interès arqueològic i històric.

## 5. FONAMENTS DE DRET

Llei 9/1993 30 de setembre del Patrimoni Cultural Català (DOGC 1807 de l'11 d'octubre de 1993)

Decret 78/2002 de 5 de març del Reglament de protecció del patrimoni arqueològic i paleontològic (DOGC 3594 de 13 de març de 2002).



Projecte de nou col·lector. Font: CLABSA.

## 6. TREBALLS REALITZATS

Els treballs realitzats han consistit en al seguiment de les obres d'excavació per a la canalització d'un col·lector de clavegueram al passeig Circumval·lació número 12 per tal de determinar l'existència de restes i la seva entitat a l'àrea afectada.

Degut a la fondària a la que s'havia de treballar per a la col·locació dels diferents calaixos que conformen el col·lector (7m des del nivell de carrer actual), la excavació s'havia de realitzar mitjançant la utilització d'una màquina entibadora que fos apuntalant el terreny a mida que s'anés rebaixant. Com que aquesta màquina arriba fins als 6m, primerament es va rebaixar un metre a tota la longitud de la rasa per tal de poder accedir amb la màquina a la fondària desitjada.

Després es va anar rebaixant la rasa per trams (12 en total) de 5m de llargada per 2m d'amplada aproximadament fins arribar a enllaçar amb el col·lector ja construït.

Els treballs han estat documentades fotogràfica i planimètricament. L'estratigrafia ha estat enregistrada arqueològicament. També s'ha portat un control de tots els moviments de terres.

## Intervenció arqueològica

Passeig Circumval·lació, 12 (069/12)

Districte de Ciutat Vella, Barcelona, Barcelonès

## 7. METODOLOGIA

Les tasques de documentació arqueològica s'han desenvolupat seguint el mètode de registre de dades proposat per E.C. Harris i A. Carandini, modificat a partir de la pràctica arqueològica en aquest tipus de jaciment i de les circumstàncies concretes de l'excavació. Es distingeixen i retiren cada un dels diversos nivells i estrats localitzats, d'acord amb criteris estratigràfics, de textura, composició i color. Per el registre objectiu dels elements i estrats que s'exhumen es realitza una numeració correlativa d'aquests denominats Unitat Estratigràfica (UE), que individualitza els uns dels altres i de la qual se'n realitza una fitxa. En aquesta, s'indica la seva ubicació en el context general del jaciment, la descripció i la posició física respecte a la resta d'UE amb què es relaciona així com la seva datació.

Els treballs s'han completat amb l'aixecament planimètric dels diferents àmbits d'actuació, tot assenyalant les zones intervingudes, els diferents nivells i restes localitzades, així com també, les plantes generals del jaciment, plantes concretes i seccions que complementin la documentació de cadascuna de les tasques desenvolupades. Els plànols s'han digitalitzat amb el programa AutoCAD 2008.

També s'ha realitzat el corresponent reportatge fotogràfic de tots els treballs realitzats i de cada una de les estructures localitzades per tal de deixar constància dels mateixos.



Superfície de la rasa amb màquina entibadora.



Excavació de la rasa.



## Intervenció arqueològica

Passeig Circumval·lació, 12 (069/12)  
Districte de Ciutat Vella, Barcelona, Barcelonès

## 8. RESULTATS DE LA INTERVENCIÓ

A la rasa s'han documentat un total de cinc estrats per sota del paviment actual (UE 100). En primer lloc s'han localitzat una capa de sauló (UE 101) de 0,50m de potència, seguit d'un estrat de runa d'època contemporània (UE 102) formada per argiles i sorres de color negre barrejades amb formigó, rajoles, plàstics, etc. de 1m de potència màxima. Després s'ha localitzat un altre estrat de runa (UE 103) compost per argiles vermelles barrejades amb material constructiu contemporani, de 0,80m de potència màxima. Als últims trams s'ha documentat un estrat d'argiles i sorres barrejades amb formigó, maons, plàstics (UE 105) amb una potència màxima de 0,80m. Per sota de les UE 103 i 105 s'ha documentat unes sorres (UE 104) molt netes i estèrils que es podrien considerar geològic i que tenen una potència documentada de 5m. No s'ha localitzat cap resta arqueològica.

## 9. CONCLUSIONS

La intervenció arqueològica portada a terme a les obres per col·locar un col·lector de clavegueram al passeig Circumval·lació ha donat resultats negatius en el que a troballes arqueològiques es refereix, tant a nivell d'estructures com de materials. Estratigràficament tampoc s'ha pogut documentar cap nivell arqueològic, ja que a la zona d'intervenció només es van documentar nivells de runa d'època contemporània i sorres estèrils.

## 10. BIBLIOGRAFIA

- AROLA, J (2006): *Intervenció arqueològica al carrer Tatarantana, 12, Barcelona, Barcelonès*. Memòria científica.
- CASTILLO, R.J. (2006): *Intervenció arqueològica al carrer Circumval·lació, 1B, Barcelona, el Barcelonès*. Memòria científica.
- CUBELLES, A; PUIG, F (2004): "Les fortificacions de Barcelona". A VVAA: *Abajo las murallas!!! 150 anys de l'enderroc de les muralles de Barcelona*. Pàg. 48-71. Barcelona.
- DURAN, A (1972): *Barcelona i la Seva història, vol. I*. Barcelona.
- GEA, M (2006): *Intervenció arqueològica al passeig Pujades, 10-20, passeig Picasso, 7-21, Parc de la Ciutadella, Barcelona, el Barcelonès*. Memòria científica
- MONGUILÓ, E (2005): *Intervenció arqueològica als carrers Comercial 11-19, de la Ribera 5-7 i passeig Picasso 40. Barcelona, el Barcelonès*. Memòria científica.
- RIO, M.(2002): *Solars del Passeig Picasso, 24, 26, 28 i 30, 38-38 bis i c/Comercial, 15*. Memòria científica.
- SANTANACH, L (2008): *Intervenció arqueològica al passeig Circumval·lació, 8-14 (Estació de França)*. Memòria científica.
- SUAU, L (2003): *Intervenció arqueològica a l'Estació de França, Barcelona, el Barcelonès*. Memòria científica.
- VIREBAYRE, F (2010): *Memòria arqueològica de la intervenció efectuada al passeig Circumval·lació, 2-42 i 15-25 (Barcelona, el Barcelonès)*. Memòria científica.
- VVAA (1992): "«El Barcelonès, el Baix Llobregat, el Maresme». *Catalunya Romànica, vol XX*. Barcelona.

**Intervenció arqueològica**  
Passeig Circumval·lació, 12 (069/12)  
Districte de Ciutat Vella, Barcelona, Barcelonès

## **ANNEX 1. RESOLUCIONS GENERALITAT DE CATALUNYA**



Expedient R/N: 470 K121-NB-2012-1-9266: d'autorització de intervenció arqueològica preventiva de control-excavació al passeig Circumval·lació 12, Barcelona (Barcelonès), segons el procediment establert en l'article 14 i següents del Decret 78/2002, de 5 de març de 2002, del Reglament de protecció del patrimoni arqueològic i paleontològic.

## **Fets**

1. En data 8 de novembre de 2012 (reg. d'entrada núm. 1690/0401E) el senyor Josep Lluís Alay, director de Patrimoni, Museus i Arxius de l' ICUB de l'Ajuntament de Barcelona va sol·licitar autorització per realitzar un control i excavació arqueològica preventiva al passeig Circumval·lació 12 de Barcelona (Barcelonès), sota la direcció d' Estíbaliz Monguiló Cortés (ANTEQUEM), del 5 al 30 de novembre de 2012.
2. El dia 9 de novembre de 2012 la tècnica arqueòloga dels Serveis Territorials a Barcelona va emetre informe favorable sobre la sol·licitud esmentada i atès que les dates d'execució sol·licitades no s'ajusten al que preveu l'art 15.3 del Decret 78/2002 sobre els terminis de resolució de la sol·licitud es proposa un canvi de dates de la intervenció.
3. El dia 9 de novembre de 2012 el Servei d'Arqueologia i Paleontologia va proposar autoritzar la intervenció.

## **Motivació**

Rasa a la via pública per a la instal·lació d'un col·lector.

## **Fonaments de dret**

1. Article 47 i següents de la Llei 9/1993, de 30 de setembre, del patrimoni cultural català (DOGC núm. 1807).
2. Decret 78/2002, de 5 de març de 2002, del Reglament de protecció del patrimoni arqueològic i paleontològic (DOGC núm. 3594).
3. Decret 304/2011, de 29 de març, de reestructuració del Departament de Cultura (DOGC núm. 5849, de 31.3.2011); i Resolució CMC/254/2010, de 8 de gener, de delegació de competències de la persona titular de la Direcció General del Patrimoni Cultural en les persones directores dels Serveis Territorials del Departament de Cultura i Mitjans de Comunicació (DOGC núm. 5566, de 12.2.2010).



## Resolució

Per tot això, **resolc:**

1. **Autoritzar** la intervenció arqueològica preventiva de control i excavació d'acord amb les següents dades i condicions:

Lloc de la intervenció: Passeig Circumval·lació 12 de Barcelona (Barcelonès).

Persona o institució autoritzada: Ajuntament de Barcelona

Direcció de la intervenció arqueològica: Estíbaliz Monguiló Cortés

Activitat autoritzada: control- excavació

Termini de realització de la intervenció: del 12 de novembre al 7 de desembre de 2012.

Lloc de dipòsit provisional de les restes: Museu d'Història de Barcelona.

La intervenció arqueològica autoritzada haurà de ser realitzada d'acord amb les disposicions de la Llei 9/1993, del patrimoni cultural català, i del Decret 78/2002, del Reglament de protecció del patrimoni arqueològic i paleontològic, així com en els termes descrits en la documentació presentada per a la tramitació de l'expedient.

El termini de dos anys previst per a la presentació de la memòria, s'entendrà que comença a comptar a partir del dia en què ha finalitzat la intervenció.

2. Notificar aquesta resolució, que no exhaureix la via administrativa, a la persona o entitat interessada i comunicar-li que contra aquesta pot interposar-hi recurs d'alçada davant el conseller de Cultura, en el termini d'un mes a comptar de l'endemà de la recepció d'aquesta notificació.

Notificar, així mateix, aquesta resolució a l'ajuntament del municipi afectat, i comunicar-li que contra aquesta pot interposar-hi recurs contenciós administratiu davant el Tribunal Superior de Justícia de Catalunya, en el termini de dos mesos a comptar de l'endemà de la recepció d'aquesta notificació. Potestativament, dins el mateix termini, podrà efectuar el requeriment previ previst a l'article 44 de la Llei 29/1998, de 13 de juliol, de la jurisdicció contenciosa administrativa.

P.d. Resolució CMC/254/2010, DOGC 12.2.2010

La directora

M. Àngels Torras Ripoll  
Barcelona, 9 de novembre de 2012

**Intervenció arqueològica**  
Passeig Circumval·lació, 12 (069/12)  
Districte de Ciutat Vella, Barcelona, Barcelonès

## **ANNEX 2. DOCUMENTACIÓ FOTOGRÀFICA**

## Intervenció arqueològica

Passeig Circumval·lació, 12 (069/12)

Districte de Ciutat Vella, Barcelona, Barcelonès



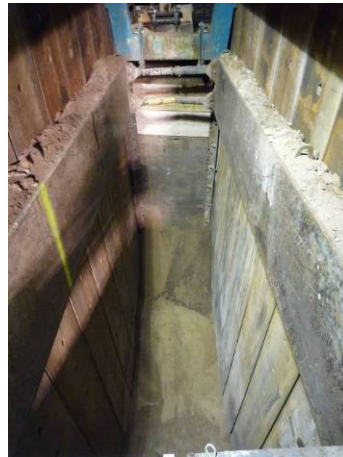
1. Vista general de l'obra un cop retirades les UE 100 i 101



2. Excavació del primer tram finalitzada.



3. Excavació del segon tram finalitzada.



4. Excavació del tercer tram finalitzada



5. Excavació del quart tram finalitzada.



6. Excavació del cinquè tram finalitzada.

## Intervenció arqueològica

Passeig Circumval·lació, 12 (069/12)  
Districte de Ciutat Vella, Barcelona, Barcelonès



7. Excavació del sisè tram finalitzada



8. Excavació del setè tram finalitzada.



9. Excavació del vuitè tram finalitzada.



10. Excavació del novè tram finalitzada.



11. Excavació del desè tram finalitzada



12. Excavació de l'onzè tram finalitzada.

## Intervenció arqueològica

Passeig Circumval·lació, 12 (069/12)

Districte de Ciutat Vella, Barcelona, Barcelonès



13. Excavació del dotzè tram finalitzada.



**Intervenció arqueològica**  
Passeig Circumval·lació, 12 (069/12)  
Districte de Ciutat Vella, Barcelona, Barcelonès

### **ANNEX 3. FITXES D'UNITATS ESTRATIGRÀFIQUES**

## **FITXA UNITAT ESTRATIGRÀFICA (UE)**

### **IDENTIFICACIÓ**

Població / Municipi / Comarca		Lloc / Jaciment	Codi
Barcelona (Barcelonès)		Pg. Circumval·lació, 12	069/12
UE	Zona / Sector / Àmbit	Definició	
100		Paviment	

### **DESCRIPCIÓ**

Format per asfalt i formigó de 0,50m de potència.

### **RELACIONS ESTRATIGRÀFIQUES**

Igual a	
Cobreix	101
Cobert per	
Farceix	
Farcit per	
Talla	
Tallat per	
Recolza en	
Se li recolza	
Es lliura	
Se li lliura	
Solidari de	

### **INTERPRETACIÓ**

Nivell de circulació actual

Cronologia	Segle XXI
Criteris datació	

### **OBSERVACIONS**

--

## **FITXA UNITAT ESTRATIGRÀFICA (UE)**

### **IDENTIFICACIÓ**

Població / Municipi / Comarca		Lloc / Jaciment	Codi
Barcelona (Barcelonès)		Pg. Circumval·lació, 12	069/12
UE	Zona / Sector / Àmbit	Definició	
101		Estrat	

### **DESCRIPCIÓ**

Sauló de 0,50m de potència.

### **RELACIONS ESTRATIGRÀFIQUES**

Igual a	
Cobreix	102
Cobert per	100
Farceix	
Farcit per	
Talla	
Tallat per	
Recolza en	
Se li recolza	
Es lliura	
Se li lliura	
Solidari de	

### **INTERPRETACIÓ**

Preparació del paviment actual.

Cronologia	Segle XIX
Criteris datació	

### **OBSERVACIONS**

--

## **FITXA UNITAT ESTRATIGRÀFICA (UE)**

### **IDENTIFICACIÓ**

Població / Municipi / Comarca		Lloc / Jaciment	Codi
Barcelona (Barcelonès)		Pg. Circumval·lació, 12	069/12
UE	Zona / Sector / Àmbit	Definició	
102		Estrat	

### **DESCRIPCIÓ**

Argiles i sorres de color negre barrejades amb material constructiu d'època contemporània. Té una potència màxima d'1m.

### **RELACIONS ESTRATIGRÀFIQUES**

Igual a	
Cobreix	103
Cobert per	101
Farceix	
Farcit per	
Talla	
Tallat per	
Recolza en	
Se li recolza	
Es lliura	
Se li lliura	
Solidari de	

### **INTERPRETACIÓ**

Runa	
Cronologia	Segle XX
Criteris datació	

### **OBSERVACIONS**

--

## **FITXA UNITAT ESTRATIGRÀFICA (UE)**

### **IDENTIFICACIÓ**

Població / Municipi / Comarca		Lloc / Jaciment	Codi
Barcelona (Barcelonès)		Pg. Circumval·lació, 12	069/12
UE	Zona / Sector / Àmbit	Definició	
103		Estrat	

### **DESCRIPCIÓ**

Argiles vermelles barrejades amb material constructiu contemporani. Té una potència màxima de 0,80m.

### **RELACIONS ESTRATIGRÀFIQUES**

Igual a	
Cobreix	104, 105
Cobert per	102
Farceix	
Farcit per	
Talla	
Tallat per	
Recolza en	
Se li recolza	
Es lliura	
Se li lliura	
Solidari de	

### **INTERPRETACIÓ**

Runa	
Cronologia	Segle XX
Criteris datació	

### **OBSERVACIONS**

--

## **FITXA UNITAT ESTRATIGRÀFICA (UE)**

### **IDENTIFICACIÓ**

Població / Municipi / Comarca		Lloc / Jaciment	Codi
Barcelona (Barcelonès)		Pg. Circumval·lació, 12	069/12
UE	Zona / Sector / Àmbit	Definició	
104		Estrat	

### **DESCRIPCIÓ**

Format per diferents capes de sorres estèrils. Tenen una potència màxima documentada de 5m.

### **RELACIONS ESTRATIGRÀFIQUES**

Igual a	
Cobreix	
Cobert per	103, 105
Farceix	
Farcit per	
Talla	
Tallat per	
Recolza en	
Se li recolza	
Es lliura	
Se li lliura	
Solidari de	

### **INTERPRETACIÓ**

Geològic

Cronologia	Indeterminada
Criteris datació	

### **OBSERVACIONS**

--

## **FITXA UNITAT ESTRATIGRÀFICA (UE)**

### **IDENTIFICACIÓ**

Població / Municipi / Comarca		Lloc / Jaciment	Codi
Barcelona (Barcelonès)		Pg. Circumval·lació, 12	069/12
UE	Zona / Sector / Àmbit	Definició	
105		Estrat	

### **DESCRIPCIÓ**

Argiles i sorres de color marró fosc barrejades amb material constructiu contemporani. Tenen una potència de 0,80m.

### **RELACIONS ESTRATIGRÀFIQUES**

Igual a	
Cobreix	104
Cobert per	103
Farceix	
Farcit per	
Talla	
Tallat per	
Recolza en	
Se li recolza	
Es lliura	
Se li lliura	
Solidari de	

### **INTERPRETACIÓ**

Runa	
Cronologia	Segle XX
Criteris datació	

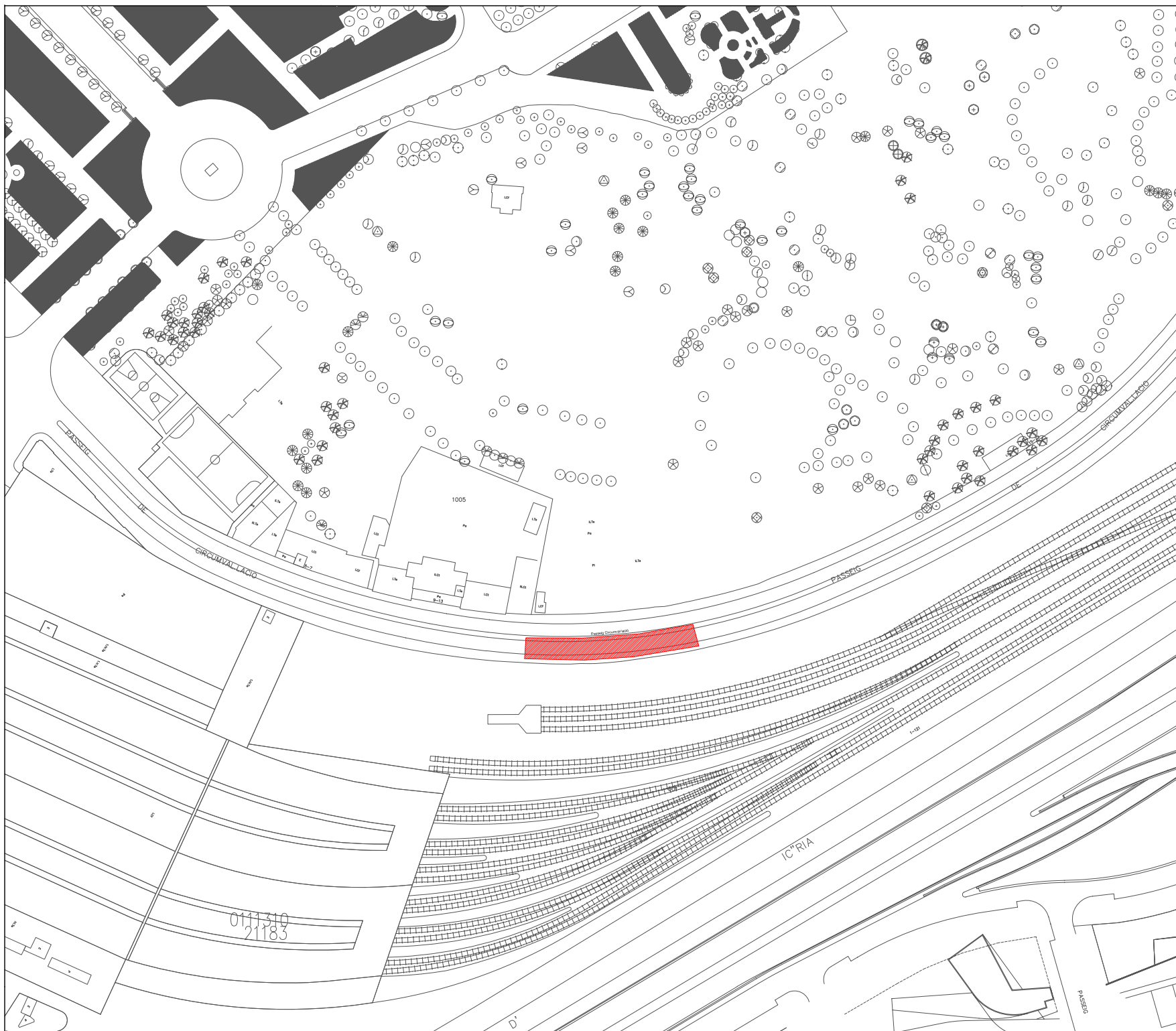
### **OBSERVACIONS**

--

**Intervenció arqueològica**  
Passeig Circumval·lació, 12 (069/12)  
Districte de Ciutat Vella, Barcelona, Barcelonès

## **ANNEX 4. PLANIMETRIA**





**Llegenda**

 Zona d'excavació



Loc de la Intervenció

**Intervenció arqueològica al Passeig  
Circumval·lació, 12  
Districte de Ciutat Vella-Barcelona  
(Barcelonès)**

Codi: 069/12

Promoció i Finançament

**CLABSA**

Direcció Arqueològica

**Estíbaliz Monguiló Cortés**

Títol del Plànol

**Plànol de situació**

Escala

**A4 1:2000**

Sistema de referenciació geogràfica:  
UTM Zona 31Hemisferi Nord amb Datum ED50

Núm. plànol

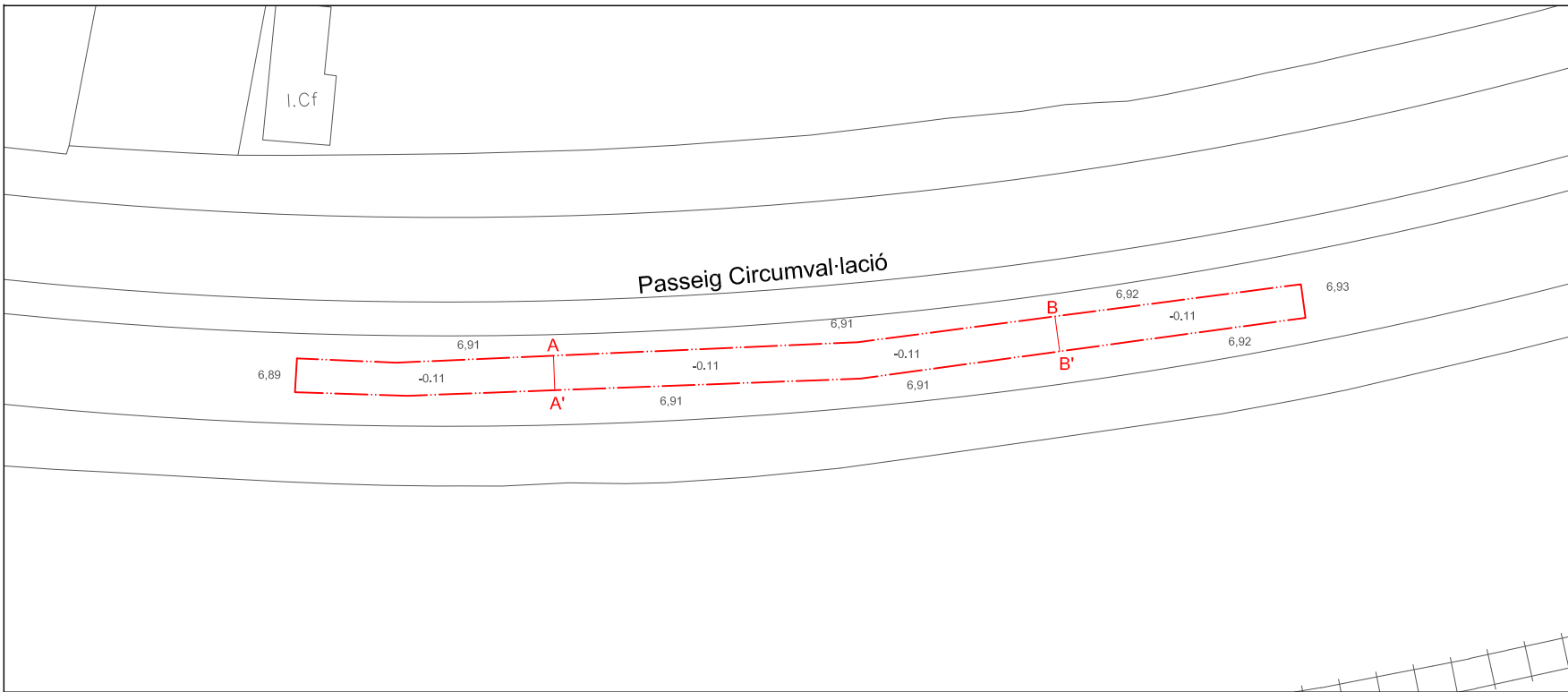
**1**

Data

**Desembre 2012**

Full

**1 de 1**



**Llegenda**

- Límits rasa
- Estrat



Loc de la Intervenció

**Intervenció arqueològica al Passeig Circumval·lació, 12**  
 Districte de Ciutat Vella-Barcelona (Barcelonès)

Codi: 069/12

Promoció i Finançament

**CLABSA**

Direcció Arqueològica

**Estíbaliz Monguiló Cortés**

Títol del Plànol

**Planta i seccions**

Escala

**A4 1:400**

Sistema de referenciació geogràfica:  
 UTM Zona 31Hemisferi Nord amb Datum ED50

Núm. plànol

**2**

Data

**Desembre 2012**

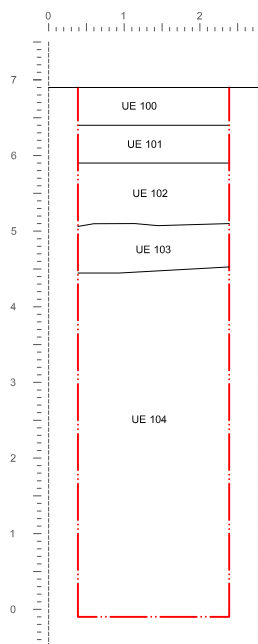
Full

**1 de 1**

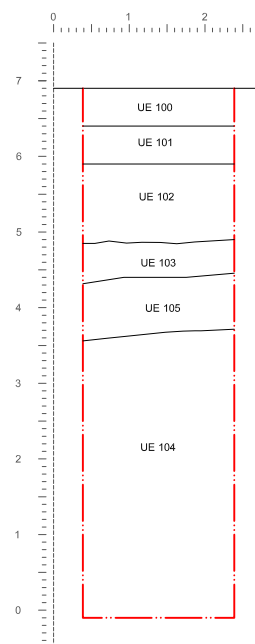
**antequem**

**ARQUEOLOGIA • PATRIMONI CULTURAL**

Secció A-A'



Secció B-B'



Escala 1:100